



АДМИНИСТРАЦИЯ НИЖНЕВАРТОВСКОГО РАЙОНА
Ханты-Мансийского автономного округа – Югры

ПОСТАНОВЛЕНИЕ

от 04.10.2024

№ 1301

г. Нижневартовск

Об утверждении проекта
планировки территории

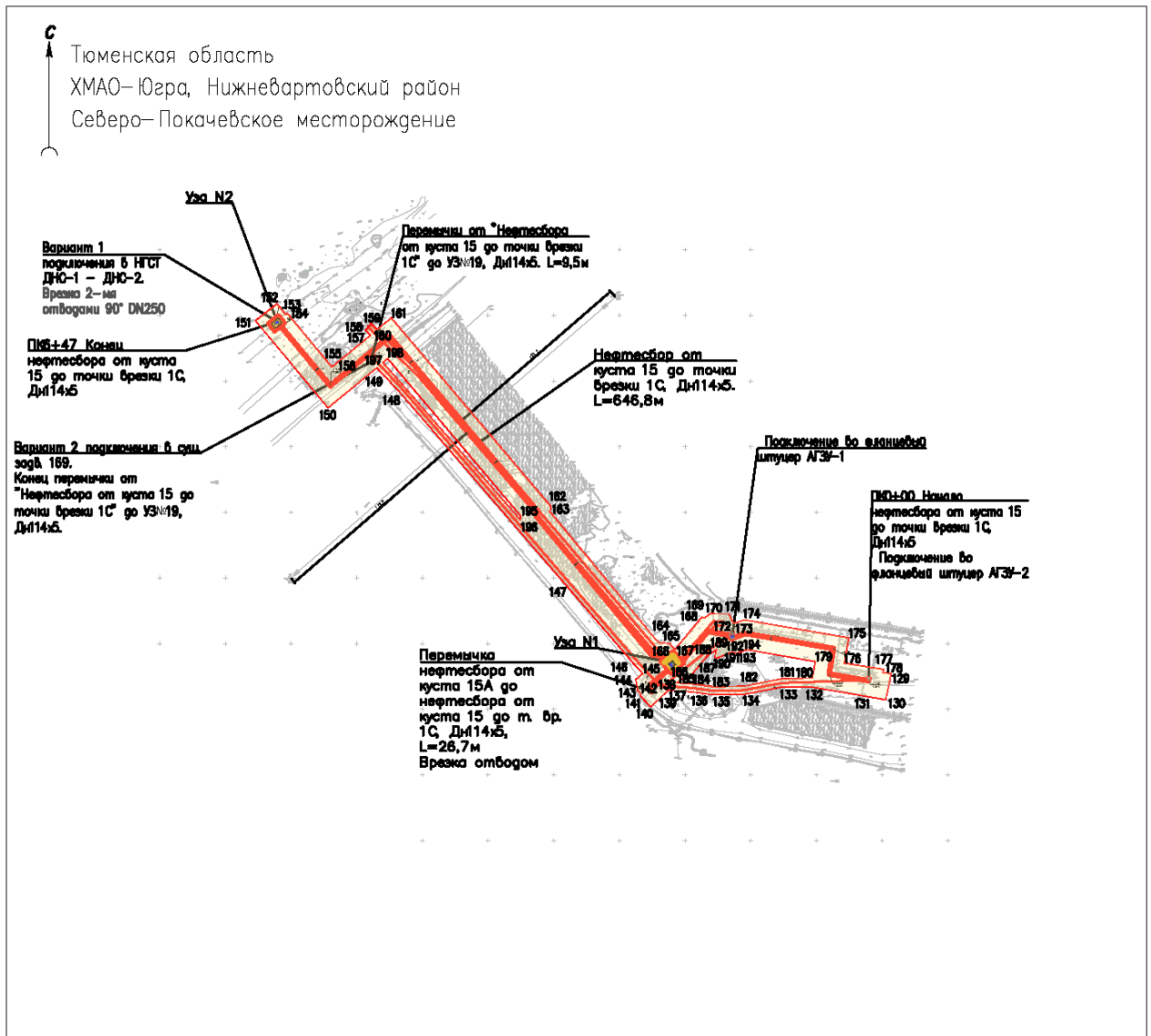
В соответствии со статьей 45 Градостроительного кодекса Российской Федерации, постановлением Правительства Российской Федерации от 12.05.2017 № 564 «Об утверждении Положения о составе и содержании документации по планировке территории, предусматривающей размещение одного или нескольких линейных объектов», постановлением Правительства Ханты-Мансийского автономного округа – Югры от 22.07.2022 № 351-п «Об установлении в 2022–2024 годах случаев утверждения без проведения общественных обсуждений или публичных слушаний проектов генеральных планов, проектов правил землепользования и застройки муниципальных образований Ханты-Мансийского автономного округа – Югры, проектов планировки территории, проектов межевания территории и проектов, предусматривающих внесение изменений в указанные документы», постановлением администрации района от 18.09.2019 № 1853 «Об утверждении Порядка подготовки документации по планировке территории и принятия решения об ее утверждении для размещения объектов на территории Нижневартовского района»:

1. Утвердить проект планировки территории для объекта «Трубопроводы на Северо-Покачевском месторождении (10-я очередь)» согласно приложению.
2. Контроль за выполнением постановления возложить на заместителя главы района по земельным ресурсам, муниципальному имуществу, природопользованию и архитектуре М.Г. Горичеву.

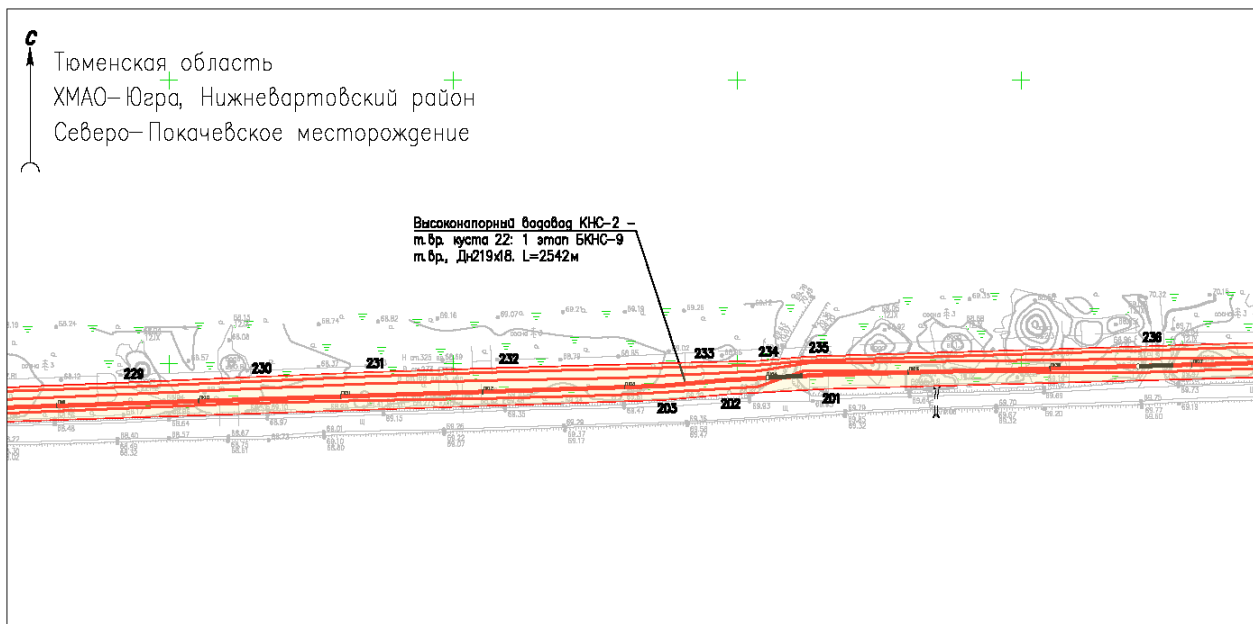
Глава района

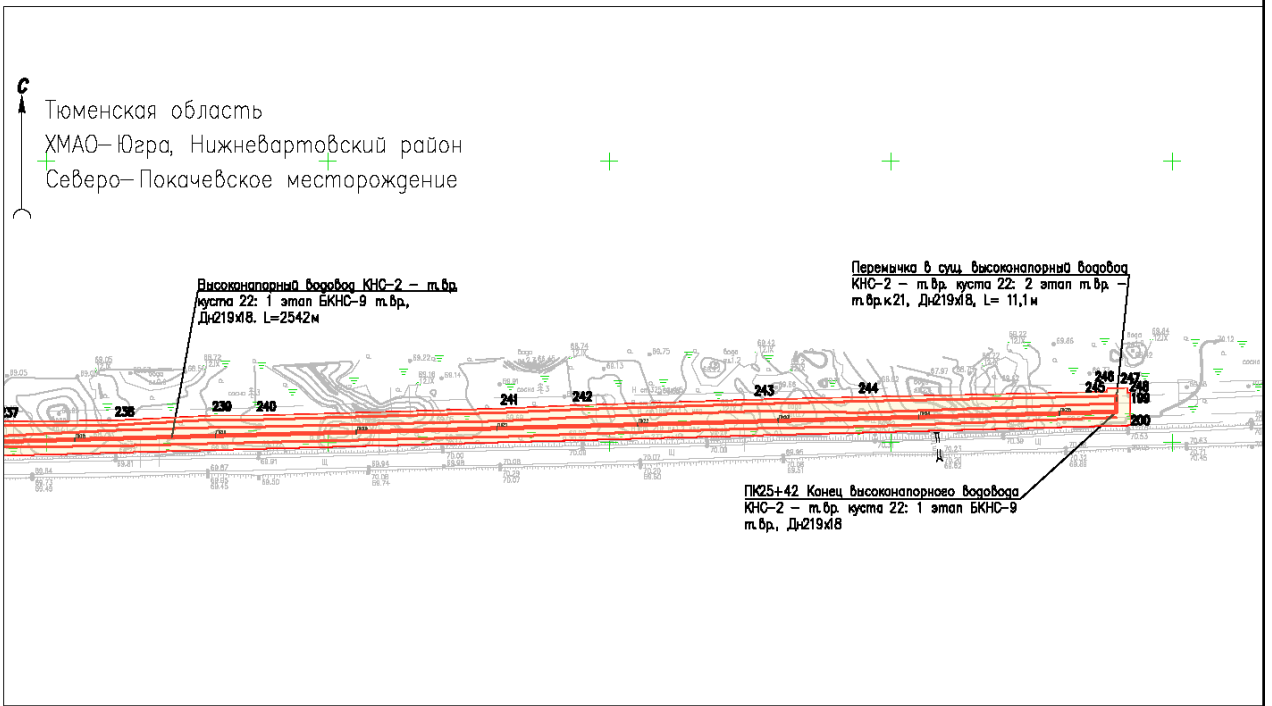
Б.А. Саломатин

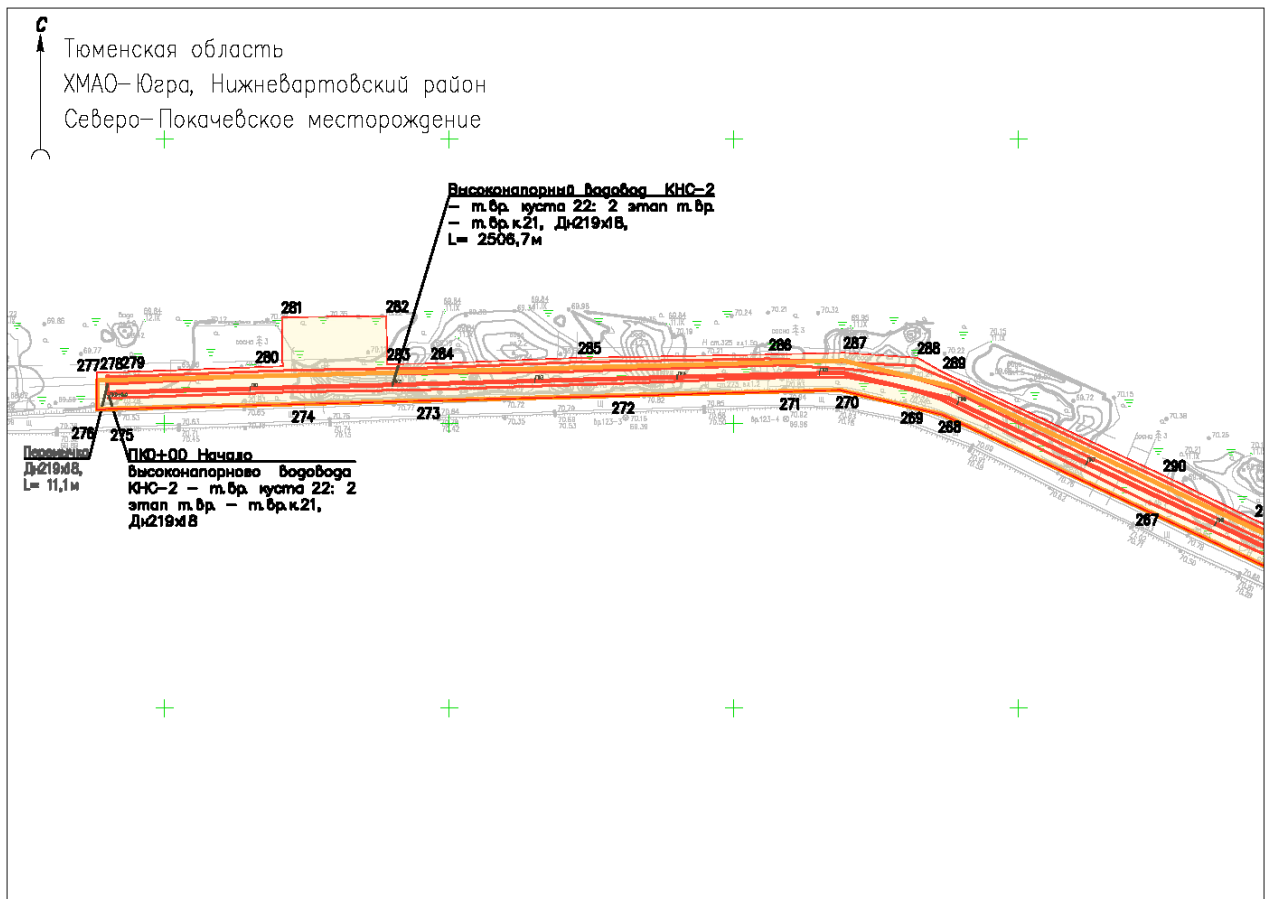
Основная часть проекта планировки территории
1. Проект планировки территории. Графическая часть
1.1 Чертеж границ зон планируемого размещения линейного объекта
«Трубопроводы на Северо-Покачевском месторождении (10-я очередь)»

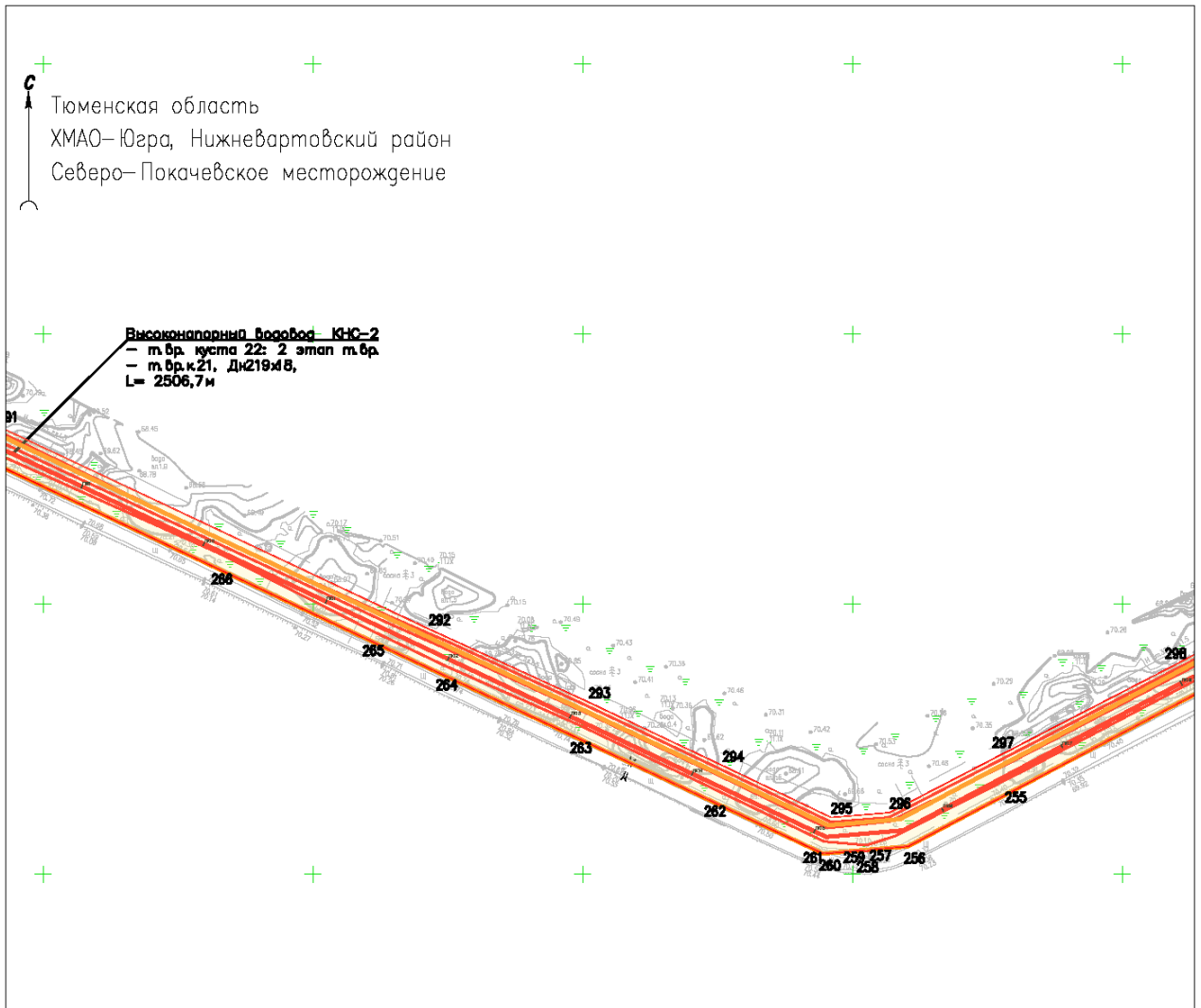


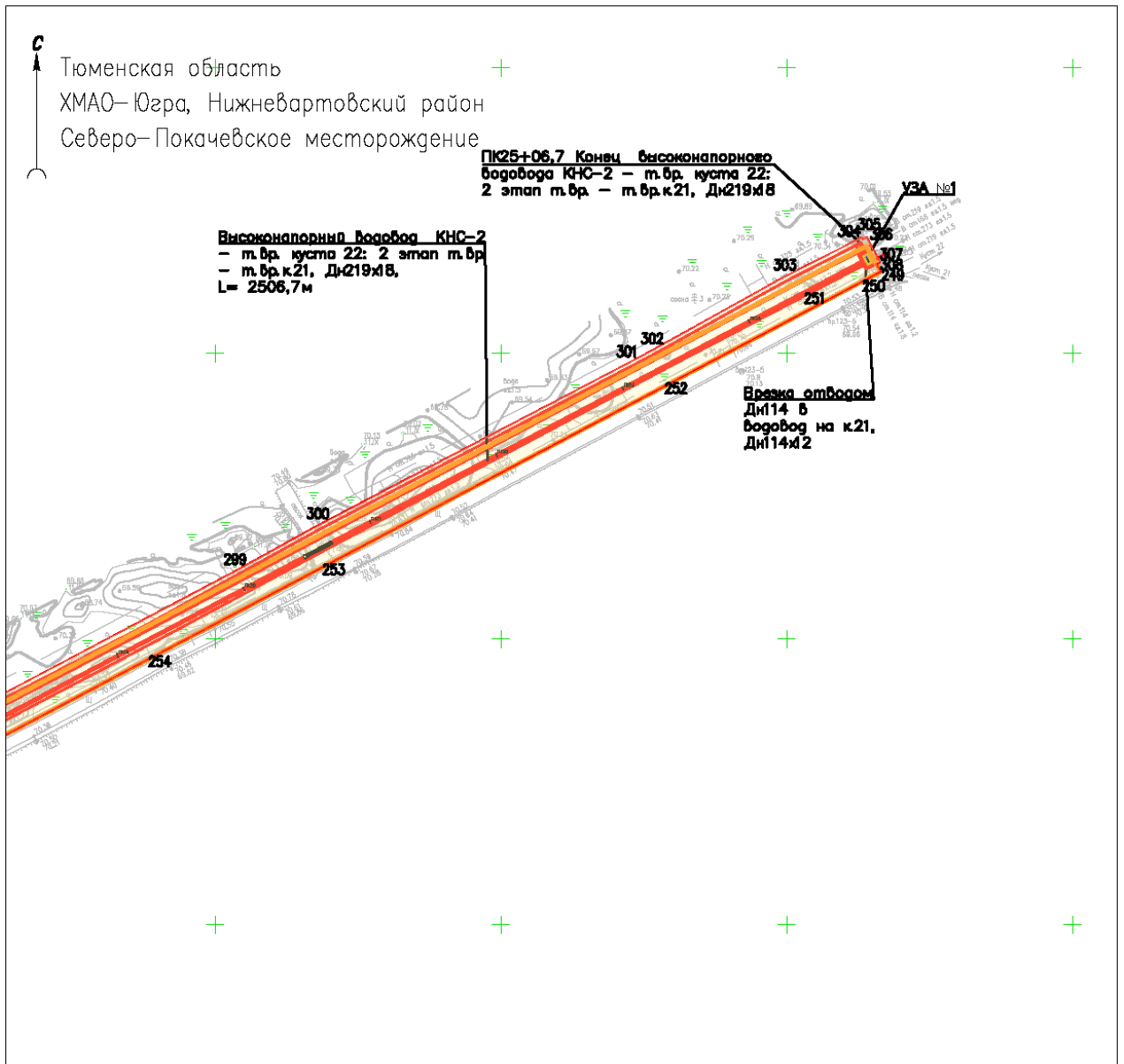


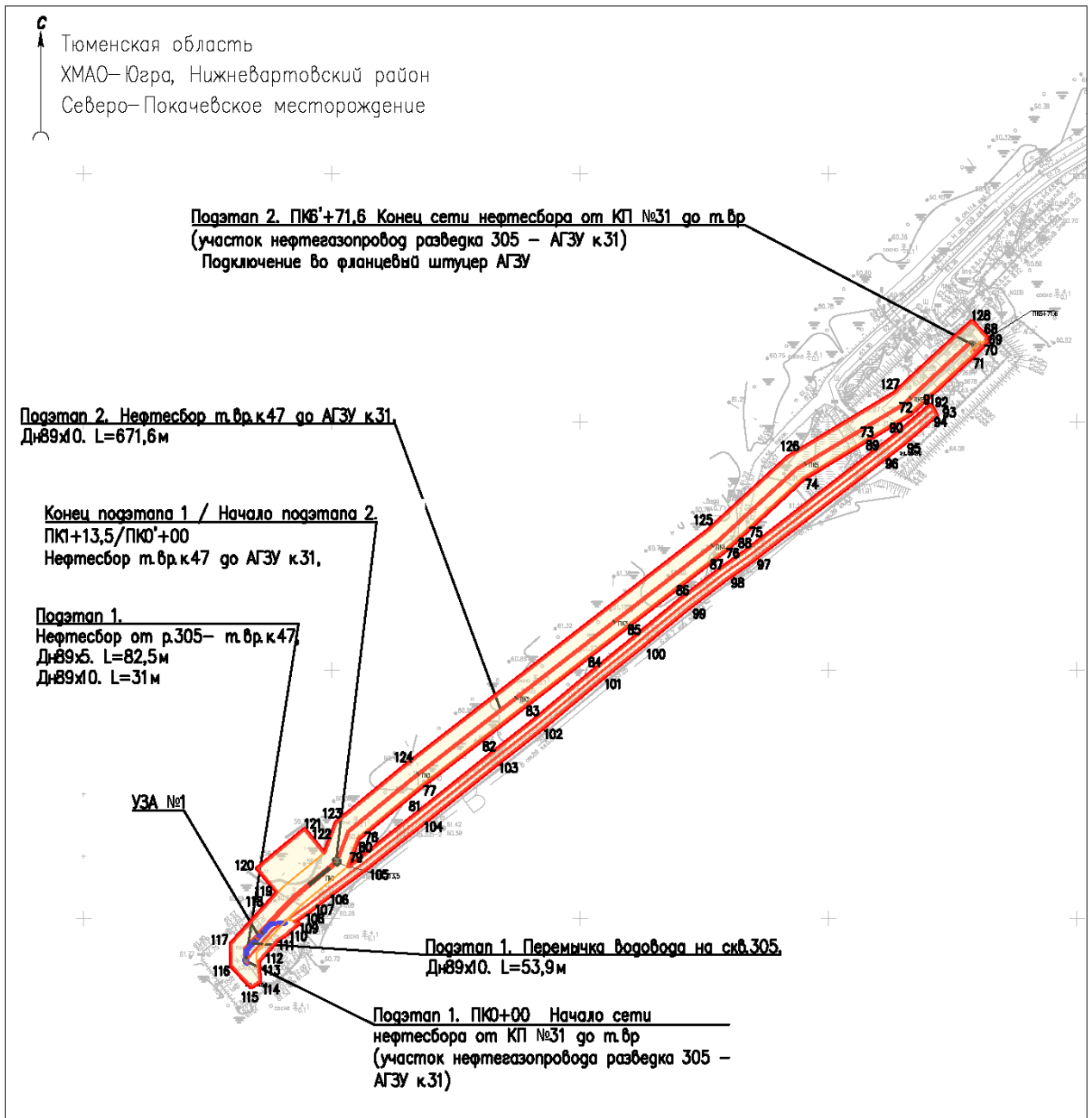


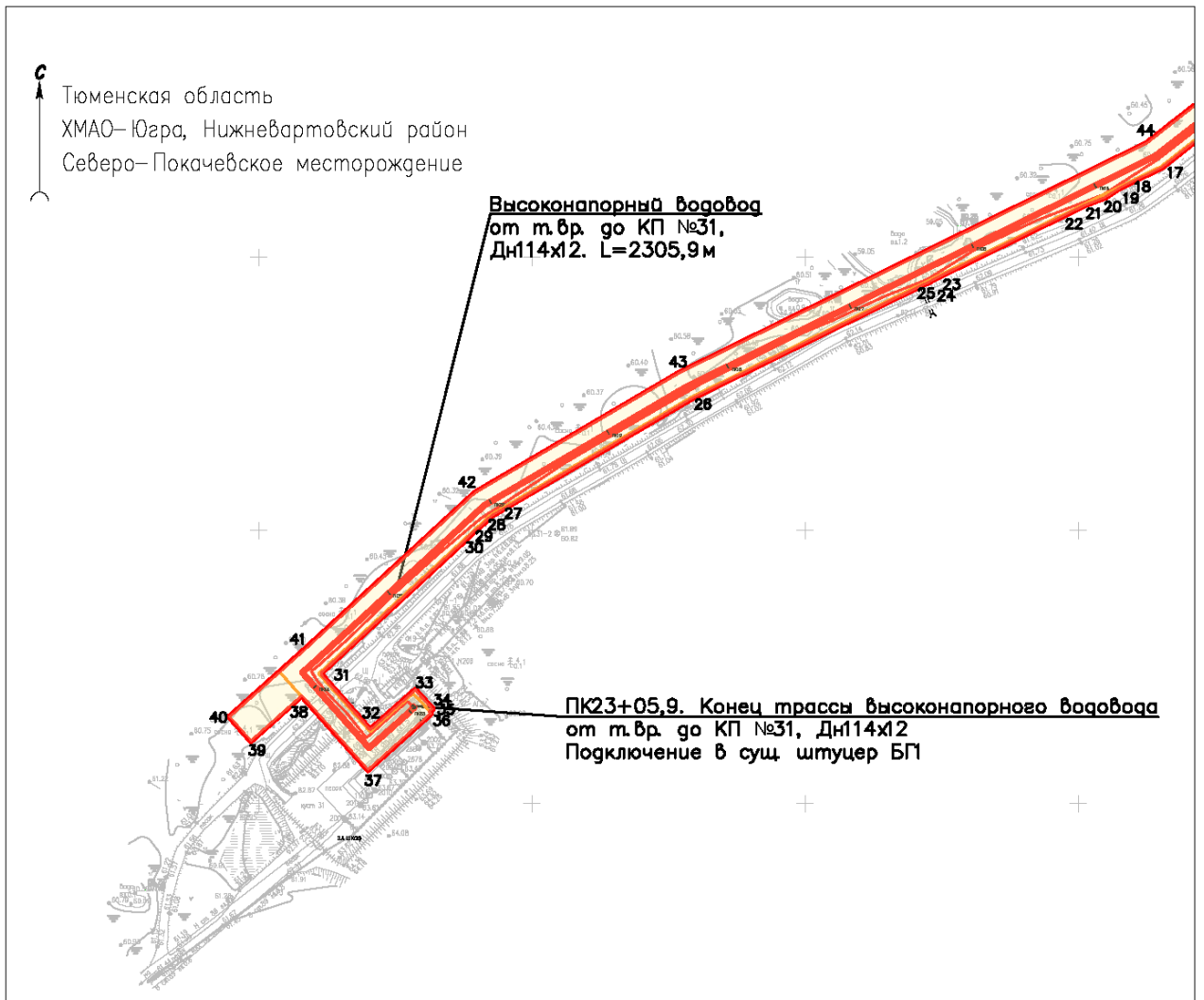


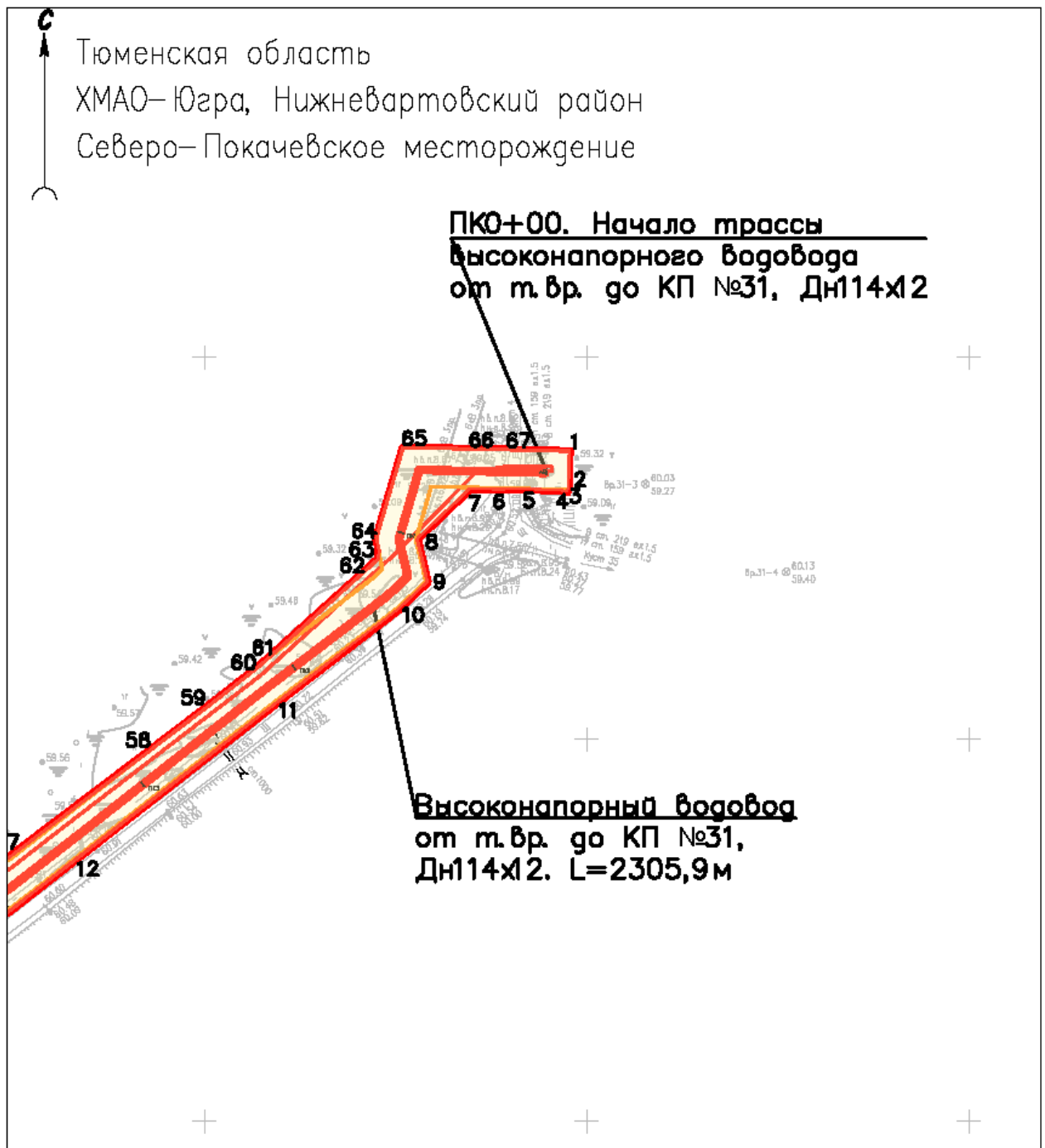


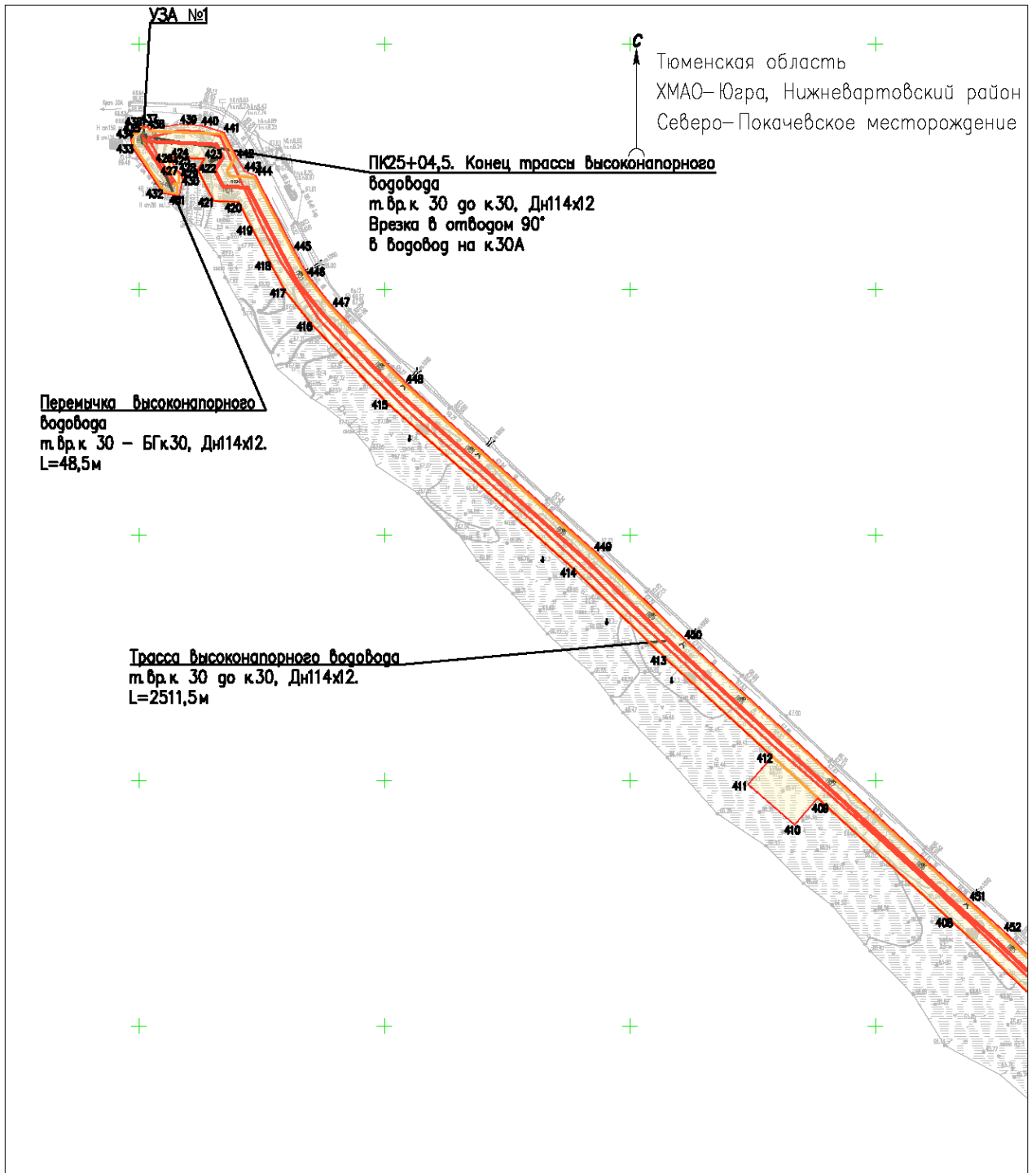


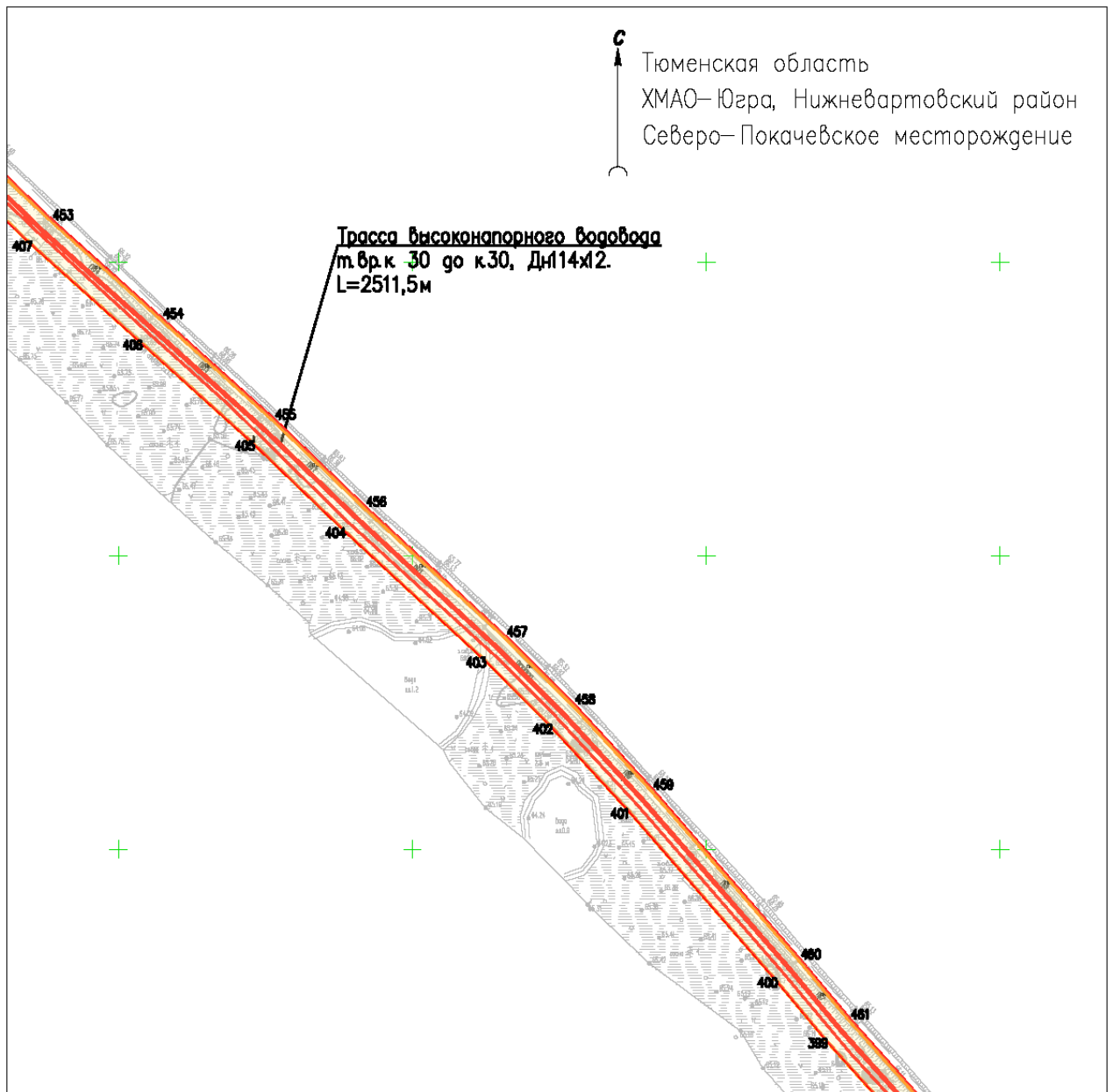


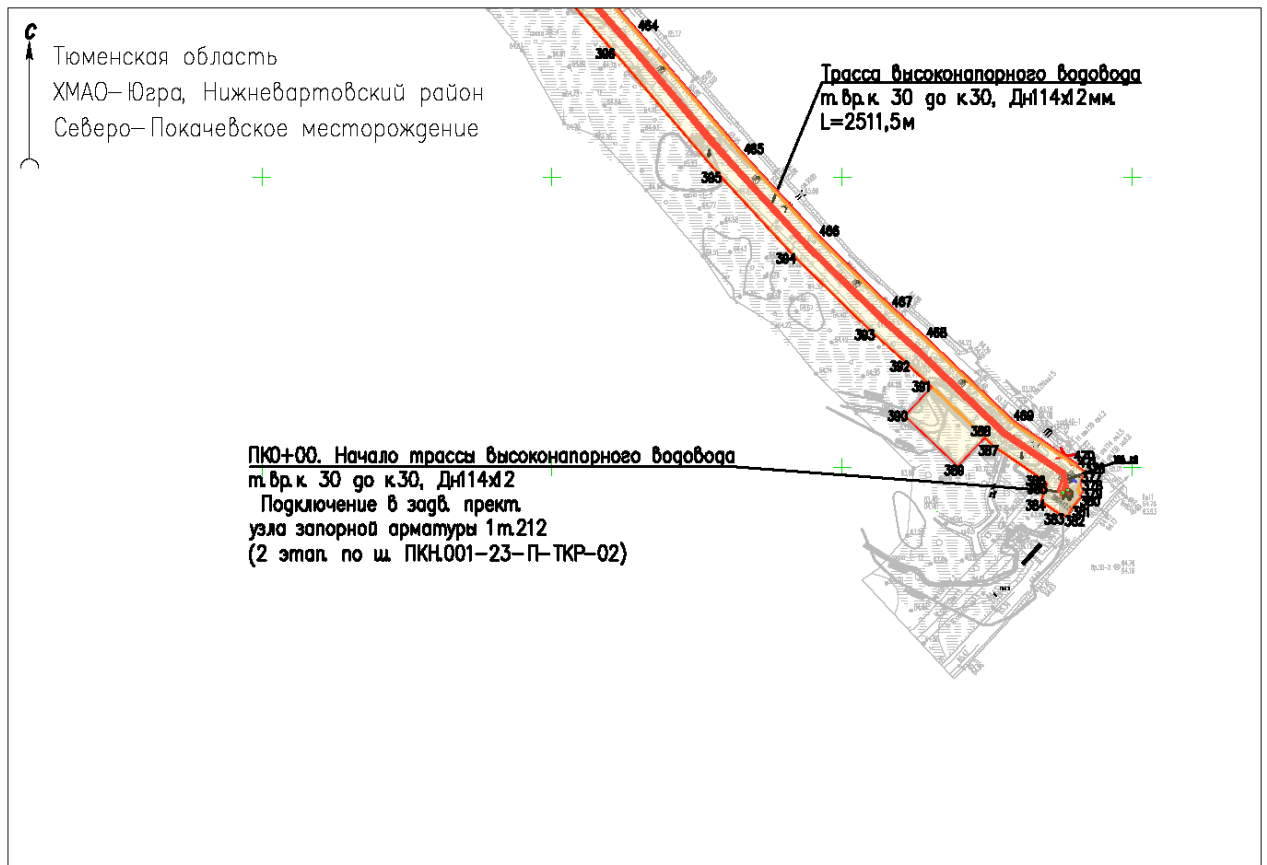





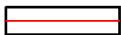










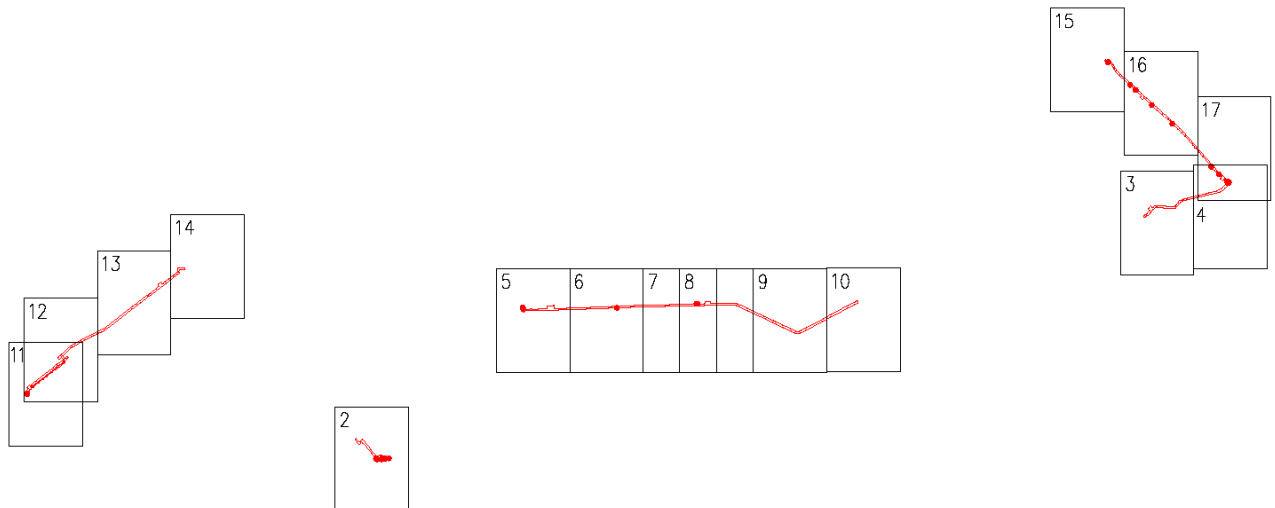
Условные обозначения:

-  Граница зоны планируемого размещения линейного объекта
-  Ось проектируемых линейных объектов
-  Характерная точка границы зоны планируемого размещения линейного объекта
-  Граница территории, в которой осуществляется подготовка документации по планировке территории

Примечание:

- Границы зон с особыми условиями использования территорий, подлежащие установлению в связи с размещением линейных объектов не приводятся, в связи с их отсутствием

Схема расположения листов



2. Положение о размещении линейных объектов

2.1. Наименование, основные характеристики (категория, протяженность, проектная мощность, пропускная способность, грузонапряженность, интенсивность движения) и назначение планируемых для размещения линейных объектов, а также линейных объектов, подлежащих реконструкции в связи с изменением их местоположения

В соответствии с заданием на проектирование, техническими условиями по объекту «Трубопроводы на Северо-Покачевском месторождении (10-я очередь)» на кустовой площадке запроектированы следующие объекты:

нефтесбор от куста 15 до точки врезки 1С;

высоконапорный водовод от т.вр.к.27 до т.вр.к.30;

высоконапорный водовод КНС-2 - т.вр. куста 22: 1 этап БКНС-9 т.вр.;

высоконапорный водовод КНС-2 - т.вр. куста 22: 2 этап т.вр. - т.вр.к.21;

нефтесбор от КП №31 до т.вр (нефтегазопровод разведка 305 - АГЗУ к.31);

высоконапорный водовод от т.вр. до КП №31;

высоконапорный водовод от т.вр.к. 30 до к.30.

В связи с отбраковкой действующих трубопроводов в проектной документации предусмотрена их реконструкция.

Замена нефтегазосборного трубопровода предусматривается для приведения его в соответствие с требованиями ГОСТ Р 55990-2014 в целях повышения надёжности эксплуатации. Замена нефтегазосборного трубопровода предусматривается в условиях действующего производства в пределах существующего коридора коммуникаций. Подключение осуществляется во время остановки перекачки нефти.

Замена водоводов предусматривается с целью поддержания пластового давления Северо-Покачевского месторождения.

Режим работы трубопроводного транспорта непрерывный.

В разделе рассматривается реконструкция трубопроводов, характеристики которых приведены в таблице 1.

Наименование и характеристики проектируемых трубопроводов

Таблица 1

Наименование трубопровода	Производительность трубопровода, м ³ /сут	Расчетное давление, МПа	Протяженность трубопровода, м
Нефтесбор от куста 15 до точки врезки 1С	184,5	4,0	647
Перекрышка нефтесбора от куста 15А до нефтесбора от куста 15 до т. вр. 1С	142,6		26,7
Перекрышка нефтесбора от «Нефтесбора от куста 15 до т. вр. 1С» до УЗ№19	184,5		9,5
Высоконапорный водовод от т.вр.к.27 до т.вр.к.30	766,0	20,6	1404,9
Перекрышка на подключения в сущ. задв. 97	766,0		23,2

Высоконапорный водовод КНС-2 - т.вр. куста 22: 1 этап БКНС-9 т.вр.	2787,1	20,6	2542
Перекрычка в сущ. высоконапорный водовод КНС-2 - т.вр. куста 22: 2 этап т.вр. – т.вр.к.21	2787,1		11,1
Высоконапорный водовод КНС-2 - т.вр. куста 22: 2 этап т.вр. - т.вр.к.21	2787,1	20,6	2506,7
Перекрычка в сущ. высоконапорный водовод КНС-2 - т.вр. куста 22: 1 этап БКНС-9 т.вр.	2787,1		11,1
Перекрычка в высоконапорный водовод на к.21	427,9		4,7
Нефтебор от КП №31 до т.вр. (нефтегазопровод разведка 305 - АГЗУ к.31). Подэтап 1. Нефтебор от р.305 – т.вр.47	13,4	4,0	82,5
	13,4	4,0	31
Нефтебор от КП №31 до т.вр. (нефтегазопровод разведка 305 - АГЗУ к.31). Подэтап 1. Перекрычка водовода на скв.305	-	20,6	53,9
Нефтебор от КП №31 до т.вр. (нефтегазопровод разведка 305 - АГЗУ к.31). Подэтап 2. Нефтебор т.вр.47 - АГЗУ к.31	13,4	4,0	671,6
Высоконапорный водовод от т.вр. до КП №31	170,7	20,6	2305,9
Высоконапорный водовод от т.вр.к. 30 до к.30	569,0	20,6	2513,9
Перекрычка подключения в сущ. задв. №102 на УЗ №58	569,0	20,6	9,5
Перекрычка высоконапорного водовода от т.вр.к.30 – БГ к.30	341,4	20,6	48,5

Необходимый уровень конструктивной надежности линейных трубопроводов обеспечивается путем категорирования трубопроводов и их участков в зависимости от назначения и определения коэффициентов надежности, характеризующих назначения и условия работы трубопроводов, применяемые для трубопроводов материалы и действующие на них нагрузки.

Реконструируемые водоводы на основании п. 1 ст. 2 Федерального закона от 21.07.1997 № 116-ФЗ «О промышленной безопасности опасных производственных объектов» не относятся к ОПО.

Реконструируемый нефтепровод относится к ОПО в соответствии с п. 1 ст. 2 Федерального закона от 21.07.1997 № 116-ФЗ «О промышленной безопасности опасных производственных объектов».

В соответствии с ГОСТ Р 55990-2014 п.7.1.3 проектируемый нефтепровод относится к III классу (диаметр менее DN 300).

В соответствии с ГОСТ Р 55990-2014 п. 6.2 таблица 1 продукт, транспортируемый по нефтегазосборному трубопроводу, относится к 7 категории (горючие нетоксичные продукты, которые находятся в жидкой фазе при стандартных условиях и при условиях транспортирования, не содержащие сероводорода и других сернистых соединений. Нефть с газовым фактором до 300 м³/т с учетом п.2 Примечания к таблице).

По назначению проектируемые нефтегазопроводы принимаются Н1 категории, согласно ГОСТ Р 55990-2014 табл. 3.

Проектируемые высоконапорные водоводы относятся к III классу согласно п.7.1.3 ГОСТ Р 55990-2014.

В соответствии с ГОСТ Р 55990-2014 п. 6.2 таблица 1 продукт, транспортируемый по проектируемым водоводам высоконапорным, относится к 9 категории (жидкие нетоксичные негорючие продукты на водной основе, нетоксичные пластовые и сточные воды).

По назначению проектируемые высоконапорные водоводы принимаются С категории, согласно ГОСТ Р 55990-2014 табл. 3.

Режим работы трубопровода - круглогодичный; количество часов работы в году - 8760.

Проектом предусмотрена установка узлов запорной арматуры на проектируемых трубопроводах.

2.2. Перечень субъектов Российской Федерации, перечень муниципальных районов, городских округов в составе субъектов Российской Федерации, перечень поселений, населённых пунктов, внутригородских территорий городов федерального значения, на территориях которых устанавливаются зоны планируемого размещения линейных объектов

В административном отношении проектируемый объект «Трубопроводы на Северо-Покачевском месторождении (10-я очередь)» расположен в Ханты-Мансийском автономном округе – Югре, в границах Нижневартовского района (межселенная территория).

Зона планируемого размещения проектируемого объекта расположена на землях территориального управления Мегионское лесничество, Покачевское участковое лесничество – лицензедержатель ООО «ЛУКОЙЛ-Западная Сибирь». Зона планируемого размещения проектируемого объекта расположена на землях лесного фонда, землях промышленности.

2.3. Перечень координат характерных точек границы зоны планируемого размещения линейного объекта

Перечень координат характерных точек границ зон планируемого размещения линейного объекта представлен в системах координат, принятых для ведения единого государственного реестра недвижимости на территории Нижневартовского района (МСК 86, зона 4).

Перечень координат характерных точек границы зоны планируемого размещения линейного объекта:

Таблица 2

N	X	Y
МСК-86, зона 4		
1	1056052.26	4363204.78
2	1056031.55	4363203.34
3	1056031.59	4363202.75
4	1056030.02	4363202.64
5	1056032.40	4363179.52
6	1056032.60	4363166.51
7	1056033.68	4363151.53
8	1056009.17	4363123.12
9	1055986.48	4363127.48
10	1055972.68	4363111.56
11	1055926.06	4363044.36
12	1055850.04	4362937.00
13	1055673.08	4362685.03
14	1055664.52	4362664.74
15	1055551.63	4362505.26
16	1055505.66	4362437.71
17	1055219.91	4362034.23
18	1055208.99	4362009.09
19	1055206.01	4362002.23
20	1055199.80	4361991.51
21	1055194.53	4361975.80
22	1055189.50	4361964.21
23	1055145.40	4361862.72
24	1055143.72	4361859.73
25	1055142.38	4361855.76
26	1055067.30	4361682.98
27	1054988.05	4361532.06
28	1054979.13	4361521.43
29	1054978.26	4361519.75
30	1054971.41	4361512.22
31	1054878.83	4361401.86
32	1054837.02	4361435.64
33	1054864.72	4361470.00
34	1054849.19	4361482.53
35	1054847.14	4361479.99
36	1054845.79	4361481.06
37	1054806.07	4361432.35
38	1054862.66	4361386.62

39	1054831.22	4361347.78
40	1054850.64	4361332.04
41	1054897.81	4361390.34
42	1055006.43	4361519.74
43	1055087.17	4361673.47
44	1055239.19	4362023.37
45	1055523.74	4362425.16
46	1055569.71	4362492.72
47	1055683.85	4362653.98
48	1055692.44	4362674.29
49	1055709.77	4362698.76
50	1055764.78	4362777.46
51	1055776.16	4362793.62
52	1055805.71	4362834.52
53	1055832.47	4362815.73
54	1055861.25	4362856.64
55	1055840.79	4362871.03
56	1055835.04	4362875.12
57	1055855.14	4362902.94
58	1055904.72	4362975.19
59	1055925.99	4363006.18
60	1055945.70	4363034.05
61	1055947.32	4363036.39
62	1056000.24	4363100.97
63	1056004.18	4363101.53
64	1056010.81	4363100.40
65	1056058.23	4363116.83
66	1056055.83	4363151.98
67	1056054.62	4363171.35
68	1054847.63	4361482.70
69	1054846.47	4361481.15
70	1054844.72	4361482.62
71	1054832.03	4361469.01
72	1054788.64	4361417.54
73	1054768.54	4361380.29
74	1054741.03	4361329.33
75	1054696.43	4361276.15
76	1054686.29	4361264.05
77	1054506.30	4361008.43
78	1054468.12	4360957.52
79	1054446.11	4360948.11
80	1054453.78	4360959.44
81	1054485.67	4361003.81
82	1054530.17	4361064.93
83	1054556.79	4361102.10
84	1054594.42	4361151.84
85	1054620.30	4361187.15
86	1054648.70	4361225.16
87	1054671.96	4361258.63
88	1054685.18	4361279.40

89	1054760.91	4361387.22
90	1054773.43	4361405.03
91	1054794.83	4361432.47
92	1054795.90	4361434.71
93	1054786.88	4361439.01
94	1054786.28	4361437.76
95	1054765.38	4361410.97
96	1054753.46	4361394.00
97	1054676.86	4361284.95
98	1054663.63	4361264.18
99	1054640.58	4361231.01
100	1054612.26	4361193.10
101	1054586.40	4361157.80
102	1054548.73	4361108.03
103	1054522.07	4361070.79
104	1054477.58	4361009.68
105	1054445.57	4360965.17
106	1054419.76	4360927.02
107	1054411.26	4360915.01
108	1054403.99	4360903.03
109	1054402.62	4360906.44
110	1054393.24	4360895.17
111	1054389.34	4360888.36
112	1054373.62	4360873.04
113	1054365.96	4360872.74
114	1054356.76	4360872.82
115	1054352.47	4360865.28
116	1054370.69	4360850.07
117	1054388.64	4360850.40
118	1054419.00	4360880.75
119	1054428.30	4360889.52
120	1054448.30	4360874.50
121	1054478.32	4360914.47
122	1054458.26	4360929.47
123	1054482.16	4360939.58
124	1054524.76	4360996.44
125	1054703.74	4361250.63
126	1054759.33	4361316.91
127	1054806.92	4361405.09
128	1054862.14	4361470.57
129	1052730.96	4375830.78
130	1052711.40	4375825.57
131	1052715.06	4375809.43
132	1052723.98	4375769.17
133	1052724.99	4375747.46
134	1052720.71	4375718.41
135	1052721.61	4375693.66
136	1052724.44	4375678.12
137	1052726.13	4375663.17
138	1052726.84	4375660.89

139	1052725.80	4375659.63
140	1052714.41	4375646.70
141	1052722.86	4375639.40
142	1052725.15	4375639.13
143	1052727.03	4375637.42
144	1052735.78	4375636.33
145	1052740.00	4375641.95
146	1052746.06	4375636.82
147	1052810.74	4375586.18
148	1052964.25	4375465.95
149	1052982.29	4375450.46
150	1052953.53	4375411.99
151	1053022.38	4375359.94
152	1053034.37	4375376.76
153	1053026.04	4375383.04
154	1053026.93	4375384.22
155	1052986.59	4375414.62
156	1052984.30	4375416.34
157	1053007.33	4375446.97
158	1053011.19	4375443.45
159	1053015.31	4375447.88
160	1053010.99	4375451.83
161	1053019.57	4375463.25
162	1052870.53	4375577.63
163	1052866.32	4375577.05
164	1052763.26	4375654.67
165	1052762.06	4375663.20
166	1052757.22	4375666.85
167	1052757.23	4375666.99
168	1052780.86	4375688.66
169	1052780.35	4375690.97
170	1052783.11	4375695.31
171	1052782.25	4375709.21
172	1052775.66	4375712.13
173	1052775.20	4375714.20
174	1052777.29	4375720.83
175	1052759.83	4375799.63
176	1052740.70	4375795.41
177	1052734.63	4375824.84
178	1052732.44	4375824.39
179	1052743.10	4375773.40
180	1052730.65	4375770.65
181	1052730.99	4375747.06
182	1052726.72	4375718.06
183	1052727.58	4375694.33
184	1052730.37	4375679.00
185	1052731.68	4375667.46
186	1052735.48	4375672.43
187	1052735.74	4375677.16
188	1052751.07	4375691.21

189	1052755.77	4375698.52
190	1052748.77	4375696.92
191	1052753.06	4375710.49
192	1052753.00	4375710.48
193	1052752.10	4375714.09
194	1052754.53	4375721.82
195	1052864.45	4375554.58
196	1052861.32	4375554.15
197	1052986.01	4375455.23
198	1052988.89	4375459.07
199	1054729.98	4380343.31
200	1054706.96	4380342.64
201	1054729.14	4379233.77
202	1054728.61	4379164.66
203	1054726.62	4379119.59
204	1054734.39	4378562.96
205	1054740.95	4378093.05
206	1054740.93	4378067.81
207	1054742.16	4378006.24
208	1054742.66	4377970.47
209	1054743.25	4377966.10
210	1054743.52	4377956.77
211	1054749.21	4377868.87
212	1054749.52	4377814.20
213	1054806.70	4377821.31
214	1054805.64	4377842.18
215	1054798.38	4377846.55
216	1054798.15	4377848.71
217	1054771.12	4377848.51
218	1054770.07	4377967.23
219	1054764.57	4377976.68
220	1054763.23	4378079.98
221	1054761.60	4378191.69
222	1054768.98	4378191.67
223	1054806.58	4378192.83
224	1054804.10	4378292.81
225	1054760.22	4378291.73
226	1054759.73	4378309.88
227	1054757.17	4378601.20
228	1054757.30	4378620.74
229	1054756.61	4378740.61
230	1054756.27	4378830.68
231	1054755.97	4378911.44
232	1054754.61	4379004.89
233	1054752.03	4379142.50
234	1054751.05	4379187.74
235	1054752.40	4379223.37
236	1054748.50	4379458.21
237	1054747.39	4379539.50
238	1054744.23	4379621.53

239	1054744.55	4379690.80
240	1054742.99	4379722.34
241	1054739.86	4379895.77
242	1054739.62	4379947.09
243	1054737.74	4380076.22
244	1054736.01	4380150.32
245	1054731.54	4380327.10
246	1054733.95	4380327.34
247	1054733.60	4380341.65
248	1054730.03	4380341.52
249	1054644.25	4382637.81
250	1054641.11	4382631.14
251	1054621.71	4382590.04
252	1054576.11	4382493.02
253	1054460.61	4382247.73
254	1054401.96	4382123.09
255	1054286.09	4381877.02
256	1054246.78	4381793.50
257	1054245.79	4381766.66
258	1054244.68	4381762.61
259	1054245.48	4381758.38
260	1054244.45	4381730.50
261	1054250.63	4381718.82
262	1054288.49	4381647.25
263	1054339.88	4381550.09
264	1054391.31	4381452.89
265	1054419.34	4381399.88
266	1054477.32	4381290.30
267	1054602.59	4381053.48
268	1054674.29	4380918.00
269	1054681.82	4380891.87
270	1054694.89	4380846.87
271	1054695.70	4380807.54
272	1054698.17	4380689.52
273	1054701.02	4380552.66
274	1054702.83	4380464.64
275	1054705.44	4380340.37
276	1054705.75	4380324.95
277	1054731.57	4380325.82
278	1054731.01	4380341.00
279	1054730.95	4380343.71
280	1054729.79	4380456.62
281	1054764.18	4380457.54
282	1054761.57	4380530.87
283	1054727.75	4380530.05
284	1054726.77	4380560.76
285	1054725.98	4380664.49
286	1054721.92	4380798.34
287	1054720.81	4380850.79
288	1054714.67	4380902.36

289	1054703.50	4380919.96
290	1054623.93	4381071.10
291	1054589.36	4381134.14
292	1054424.10	4381446.52
293	1054364.38	4381562.25
294	1054312.77	4381659.20
295	1054270.73	4381737.68
296	1054272.35	4381781.22
297	1054311.25	4381866.00
298	1054371.30	4381996.96
299	1054455.42	4382175.66
300	1054484.61	4382234.97
301	1054587.87	4382457.03
302	1054596.09	4382474.49
303	1054643.38	4382569.74
304	1054668.87	4382625.91
305	1054667.65	4382626.50
306	1054668.94	4382629.25
307	1054650.85	4382637.76
308	1054649.65	4382635.20
309	1055998.04	4390318.06
310	1055986.48	4390307.41
311	1055974.27	4390295.35
312	1055924.31	4390245.99
313	1055873.85	4390186.54
314	1055784.67	4389696.95
315	1055772.27	4389640.12
316	1055756.81	4389610.51
317	1055691.52	4389539.46
318	1055669.31	4389532.39
319	1055674.22	4389399.39
320	1055694.02	4389309.75
321	1055701.59	4389252.60
322	1055674.68	4389217.21
323	1055650.93	4389190.99
324	1055619.28	4389163.04
325	1055583.53	4389125.28
326	1055580.87	4389114.18
327	1055571.61	4389113.50
328	1055564.25	4389074.14
329	1055565.87	4389073.76
330	1055565.52	4389071.83
331	1055569.31	4389072.94
332	1055575.15	4389071.55
333	1055594.72	4389077.46
334	1055603.55	4389114.44
335	1055606.09	4389117.12
336	1055607.08	4389117.73
337	1055652.44	4389157.89
338	1055657.84	4389163.68

339	1055684.68	4389139.65
340	1055724.16	4389182.24
341	1055696.71	4389206.54
342	1055725.53	4389241.68
343	1055716.48	4389349.05
344	1055697.48	4389477.64
345	1055692.25	4389507.24
346	1055691.91	4389516.49
347	1055703.77	4389520.28
348	1055735.73	4389555.06
349	1055744.47	4389563.42
350	1055779.48	4389598.67
351	1055784.59	4389616.18
352	1055793.14	4389632.56
353	1055806.26	4389692.63
354	1055844.35	4389901.75
355	1055856.14	4389960.33
356	1055865.15	4390004.21
357	1055886.23	4390115.64
358	1055914.87	4390195.55
359	1055973.30	4390262.32
360	1056001.42	4390287.11
361	1056006.63	4390292.35
362	1056009.72	4390291.39
363	1056019.05	4390290.04
364	1056031.02	4390305.22
365	1056028.24	4390308.94
366	1056014.14	4390310.95
367	1056007.45	4390313.04
368	1056006.99	4390315.55
369	1055894.44	4390176.80
370	1055886.85	4390135.15
371	1055907.13	4390191.74
372	1055693.99	4389460.20
373	1055696.14	4389402.03
374	1055712.05	4389330.12
375	1055710.53	4389348.15
376	1056025.35	4390313.63
377	1056018.01	4390310.46
378	1056011.58	4390311.63
379	1056009.17	4390309.77
380	1056007.98	4390310.14
381	1055999.49	4390302.49
382	1055995.37	4390300.85
383	1055995.76	4390296.83
384	1056006.46	4390282.76
385	1056018.33	4390287.40
386	1056021.14	4390284.79
387	1056046.16	4390251.71
388	1056052.14	4390245.95

389	1056033.40	4390226.40
390	1056069.52	4390191.82
391	1056088.48	4390211.17
392	1056107.17	4390193.51
393	1056129.54	4390170.66
394	1056183.04	4390120.81
395	1056241.09	4390072.19
396	1056329.75	4390003.21
397	1056390.17	4389955.47
398	1056455.08	4389904.34
399	1056520.33	4389851.30
400	1056563.00	4389818.95
401	1056682.77	4389724.35
402	1056742.68	4389674.22
403	1056790.24	4389630.88
404	1056882.95	4389539.43
405	1056945.02	4389480.53
406	1057017.07	4389407.62
407	1057087.88	4389335.59
408	1057165.10	4389260.65
409	1057270.25	4389156.40
410	1057249.45	4389136.60
411	1057283.93	4389100.39
412	1057305.77	4389121.18
413	1057389.24	4389038.44
414	1057464.17	4388968.48
415	1057608.03	4388821.41
416	1057674.60	4388763.31
417	1057702.73	4388742.78
418	1057725.35	4388731.89
419	1057754.95	4388718.14
420	1057777.39	4388707.94
421	1057779.25	4388687.89
422	1057805.05	4388676.04
423	1057813.88	4388682.14
424	1057816.27	4388655.02
425	1057814.05	4388655.21
426	1057814.11	4388654.04
427	1057803.67	4388660.42
428	1057803.65	4388660.73
429	1057803.22	4388660.70
430	1057798.72	4388663.45
431	1057784.50	4388659.82
432	1057787.42	4388646.59
433	1057827.03	4388622.98
434	1057837.52	4388622.78
435	1057838.32	4388628.89
436	1057840.56	4388629.06
437	1057842.11	4388636.16
438	1057839.55	4388638.18

439	1057842.84	4388663.22
440	1057840.84	4388680.63
441	1057834.50	4388698.52
442	1057813.02	4388708.38
443	1057802.11	4388713.90
444	1057798.11	4388722.64
445	1057735.58	4388751.39
446	1057714.08	4388761.72
447	1057688.35	4388780.51
448	1057623.16	4388837.42
449	1057479.55	4388984.22
450	1057404.49	4389054.29
451	1057180.69	4389276.16
452	1057154.46	4389302.89
453	1057103.29	4389351.31
454	1057032.73	4389423.06
455	1056960.42	4389496.25
456	1056898.25	4389555.24
457	1056805.38	4389646.84
458	1056757.15	4389690.81
459	1056696.65	4389741.42
460	1056576.46	4389836.34
461	1056533.92	4389868.60
462	1056468.82	4389921.53
463	1056403.80	4389972.74
464	1056343.32	4390020.52
465	1056254.92	4390089.32
466	1056196.00	4390138.64
467	1056144.92	4390186.40
468	1056122.62	4390209.17
469	1056062.59	4390266.42
470	1056031.04	4390308.53
471	1056028.95	4390308.83

2.4. Перечень координат характерных точек границ зон планируемого размещения линейных объектов, подлежащих реконструкции в связи с изменением их местоположения

Проектом не предусмотрены работы по переустройству существующих объектов.

2.5. Предельные параметры разрешенного строительства, реконструкции объектов капитального строительства, входящих в состав линейных объектов в границах зон их планируемого размещения

Предельные (минимальные и (или) максимальные) размеры земельных участков и предельные параметры разрешенного строительства объектов капитального строительства включают в себя:

- 1) предельные (минимальные и (или) максимальные) размеры земельных участков, в том числе их площадь;
- 2) минимальные отступы от границ земельных участков в целях определения мест допустимого размещения зданий, строений, сооружений, за пределами которых запрещено строительство зданий, строений, сооружений;
- 3) предельное количество этажей или предельную высоту зданий, строений, сооружений;
- 4) максимальный процент застройки в границах земельного участка, определяемый как отношение суммарной площади земельного участка, которая может быть застроена, ко всей площади земельного участка.

На земельные участки, занятые линейными объектами, или предназначенные для размещения линейных объектов, действие градостроительных регламентов не распространяется.

Учитывая основные технические характеристики проектируемого объекта, проектом планировки территории определены границы зоны его планируемого размещения. Граница зоны планируемого размещения объекта установлена в соответствии с требованиями действующих норм отвода земель.

Общая площадь зоны планируемого размещения проектируемого объекта 32,7100 га.

2.6. Информация о необходимости осуществления мероприятий по защите сохраняемых объектов капитального строительства (здание, строение, сооружение, объекты, строительство которых не завершено), существующих и строящихся на момент подготовки проекта планировки территории, а также объектов капитального строительства, планируемых к строительству в соответствии с ранее утвержденной документацией по планировке территории, от возможного негативного воздействия в связи с размещением линейных объектов

В проектной документации предусматриваются мероприятия по защите действующих коммуникаций в местах пересечения от возможного негативного воздействия, в связи с размещением проектируемого линейного объекта.

Безопасность в районах прохождения проектируемых объектов обеспечивается расположением их на соответствующих расстояниях от существующих объектов инфраструктуры, что обеспечивает их сохранность при

строительстве новых, безопасность при проведении работ и надежность в процессе эксплуатации.

Вариантность выбора места размещения линейных объектов не рассматривалась, так как объекты технологически привязаны к объектам сложившейся инфраструктуры и проходят вдоль существующих коридоров коммуникаций и на свободной от застройки территории.

2.7. Информация о необходимости осуществления мероприятий по сохранению объектов культурного наследия от возможного негативного воздействия в связи с размещением линейных объектов

На территории размещения проектируемого объекта, объекты культурного наследия, включенные в Единый государственный реестр объектов культурного наследия Российской Федерации, выявленные объекты культурного наследия и объекты, обладающие признаками объекта культурного наследия, отсутствуют.

Осуществление мероприятий по сохранению объектов культурного наследия от возможного негативного воздействия в связи с размещением линейных объектов не требуется.

Проектируемый объект не попадает в границы территорий традиционного природопользования коренных малочисленных народов Севера федерального, регионального и местного значения.

2.8. Информация о необходимости осуществления мероприятий по охране окружающей среды

Проектируемый объект расположен вне зон особо охраняемых природных территорий федерального, регионального и местного значения.

Реализация проекта не приведет к загрязнению территории района расположения объекта. Производство строительно-монтажных работ в границах отвода земель, позволит свести к минимуму воздействие на окружающую среду. По окончании строительства объекта предусматривается благоустройство территории и рекультивация земельных участков.

Ущерб окружающей среде может быть нанесен лишь в аварийных случаях, но для их предотвращения предусмотрены все возможные мероприятия в соответствии с требованиями законодательства Российской Федерации.

2.9. Информация о необходимости осуществления мероприятий по защите территории от чрезвычайных ситуаций природного и техногенного характера, в том числе по обеспечению пожарной безопасности и гражданской обороне

В проектной документации разработаны разделы по мероприятиям: по защите территории от чрезвычайных ситуаций природного и техногенного характера, по пожарной безопасности и гражданской обороне, обеспечивающие решение задач по предупреждению и предотвращению данных ситуаций.